



Skoglig Betesinventering

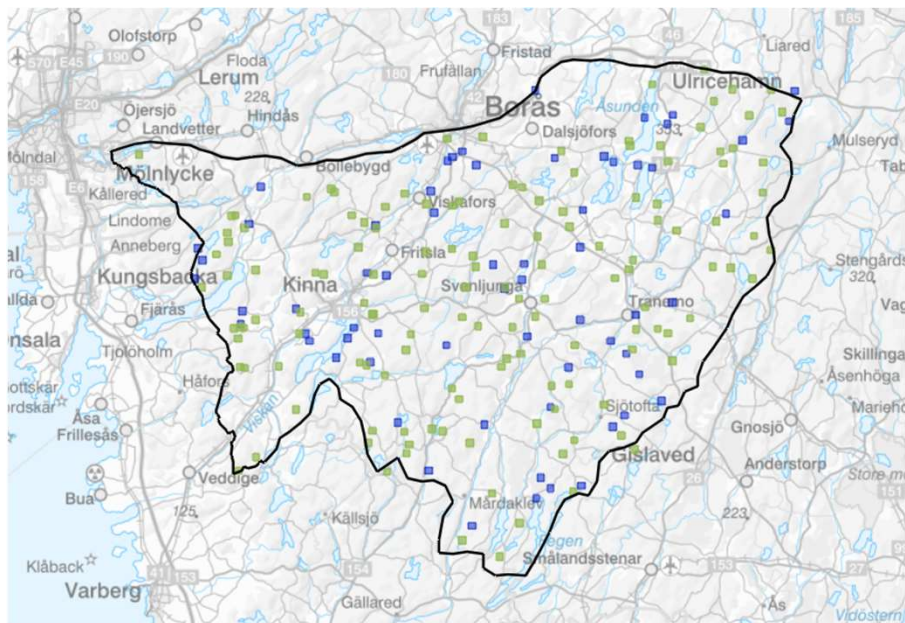
Älgbetesinventering (Äbin) och foderprognos

Resultat från Äbin och foderprognoser år 2025

Område: ÄFO 9 söder R40, Västra Götalands län

Introduktion

Utgångspunkten i den svenska förvaltningen av vilda hjorddjur är att den ska vila på bra beslutsunderlag, så att tillräcklig hänsyn kan tas till de önskade effekter som närvaron av hjorddjur för med sig.



Kartan visar den geografiska avgränsning som rapporten gäller för och det stickprov av slumpmässigt placerade kilometerrutor som ingår i inventeringen. Röda rutor ingick i den senaste inventeringen medan de grå rutorna visar tidigare två inventeringar. I kartan har rutans exakta position dolts genom en slumpmässig förskjutning, vilket kan göra att enstaka rutor verkar ligga utanför området. Bakgrundskarta © Lantmäteriet

Inventeringens omfattning innevarande år

Antal km-rutor i stickprovet inkl. rutor som saknar ungskog	64
Antal inventerade ungskogar	98
Antal inventerade provtyor	343
Landareal, ha	365 809

Sammanfattning

I sammanfattningen redovisas resultat utifrån den målsättning som är antagen. De redovisade resultaten är en sammanvägning av de tre senaste inventeringarna.



Årsskadad tall, 8 %

Andelen årsskadade tallar för de tre senaste inventeringarna är i intervallet 5-10 procent vilket är över målet på 5 procent och innebär en allvarlig skadenivå.



Oskadad tall, 63 %

Andelen oskadade tallar för de tre senaste inventeringarna är i intervallet 50-70 procent vilket innebär en svår skadenivå. För att uppnå målet att 7 av 10 tallstammar är oskadade när dagens ungskogar når 5 meters höjd är riktvärdet att 85 procent av tallarna är oskadade.



Årsskadad gran, 0,3 %

Andelen granstammar med en årlig viltskada överskrider inte 1 procent för de tre senaste inventeringarna. Bete på gran kan indikera låg mängd tillgängligt foder.



Tall på magra marker, 41 %

Andelen magra marker som är föryngrad med tall är mindre än målet på 80 procent och ståndortsanpassningen är inte godtagbar.



Tall på mellanmarker, 4 %

Andelen mellanmarker som är föryngrad med tall är mindre än målet på 25 procent och ståndortsanpassningen är inte godtagbar.

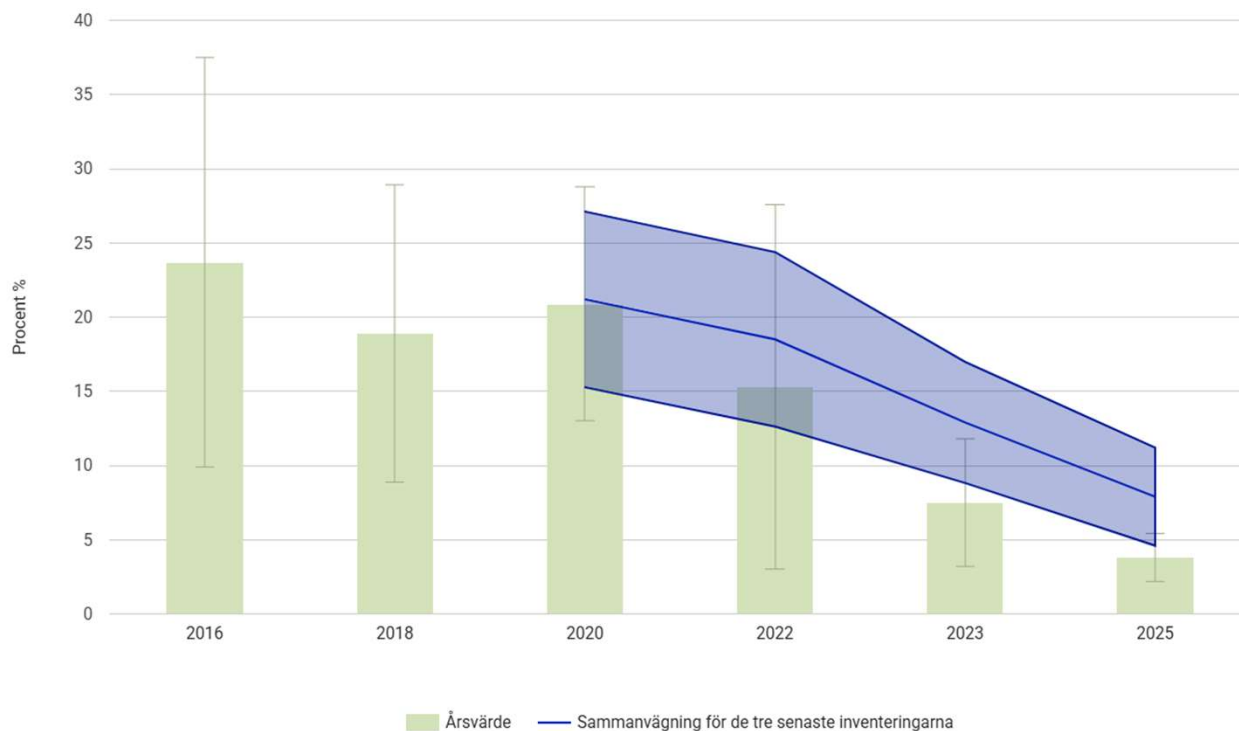


Konkurrensstatus RASE, 3 %

Målet om 400 RASE per hektar är ej uppnått. Området omfattar mindre än 40 procent mager mark, för vilken målet är minst 400 stammar per hektar, varav 10 procent med gynnsam status.

Årsskador tall

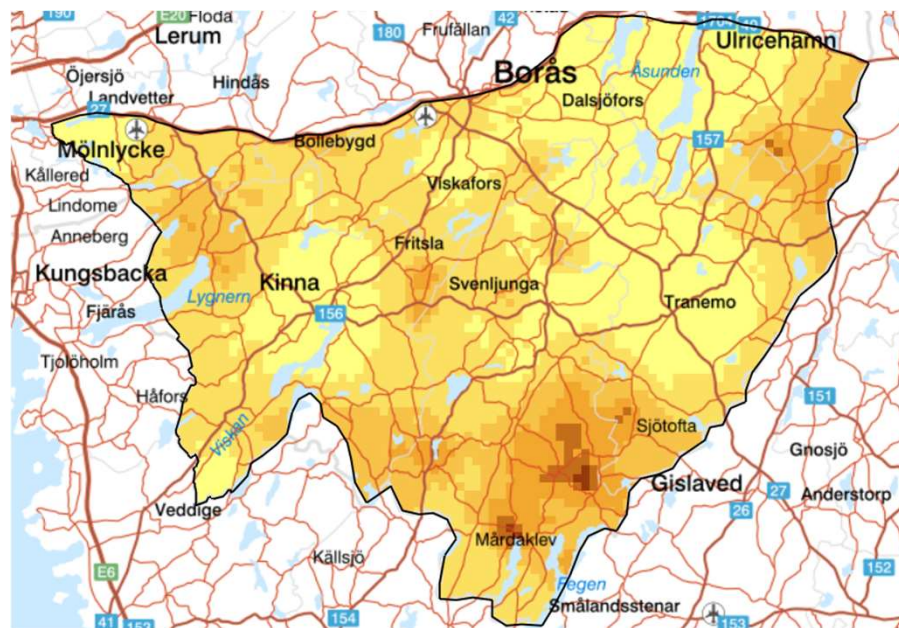
Målet är maximalt fem procent årliga skador på tallungskog



8 %

Andel årsskador på tall,
sammanvägning för de tre
senaste inventeringarna

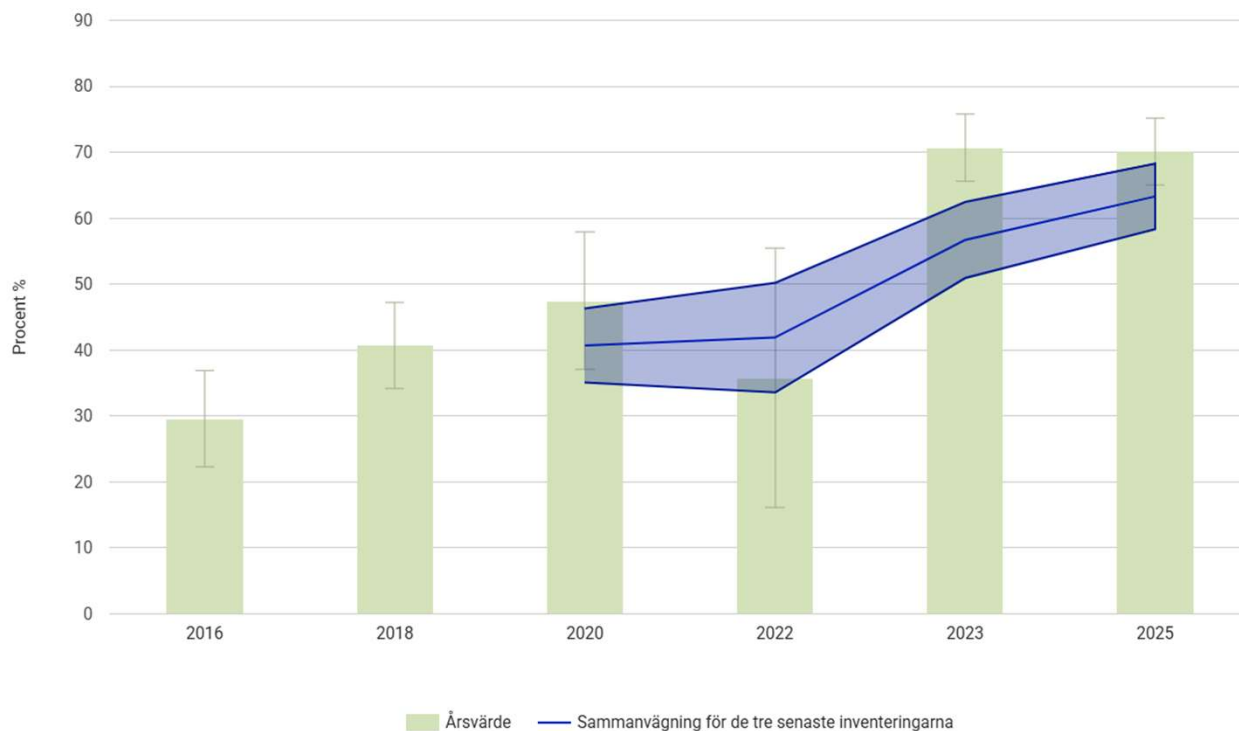
Geografisk fördelning av årsskador på tall



Kartan visar hur skadorna varierar inom området och baseras på de tre senaste inventeringarna. Mörkare färg innebär att en högre andel av tallstammarna är skadade än i de områden på kartan som har ljusare nyans.

Oskadad tall

Det övergripande målet är att 7 av 10 tallstammar ska vara oskadade när ungskogen uppnår 5 meter i medelhöjd. För att nå detta är därför riktvärdet att minst 85 procent av Äbininventerade tallstammar ska vara oskadade av vilt.

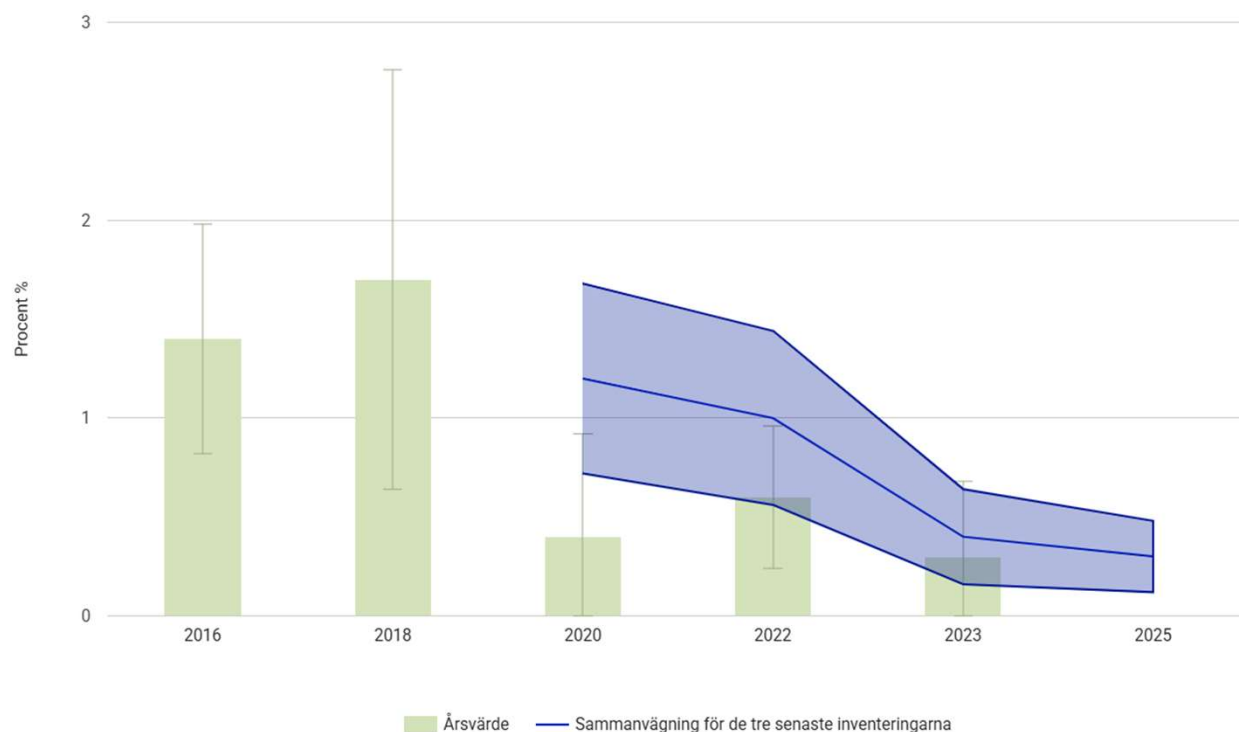


63 %

Andel oskadad tall,
sammanvägning för de tre
senaste inventeringarna

Årsskador gran

Om viltskador på gran är högt kan det bero på en obalans mellan hjortdjur och fodertillgång. Var gränsen för obalans exakt går är dock oklart. En indikation om att obalans råder i området inträder när andelen gran med årligt uppkomna viltskador överskrider 1 %.



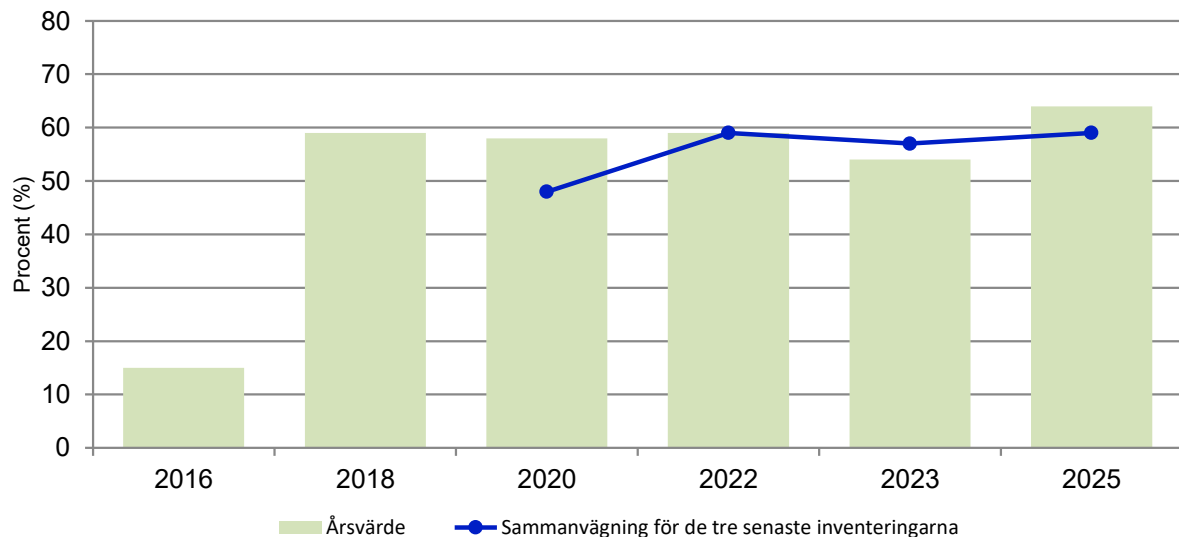
0,3 %

Andel årsskador på gran,
sammanvägning för de tre
senaste inventeringarna

Förekomst av rönn, asp, sälg och ek (RASE)

Rönn, asp, sälg och ek är fyra olika lövträd som tillhör de mest omtyckta av hjortdjuren. De är därför ofta hårt betade i ungskogen.

Andel ytor i ungskog med förekomst av RASE



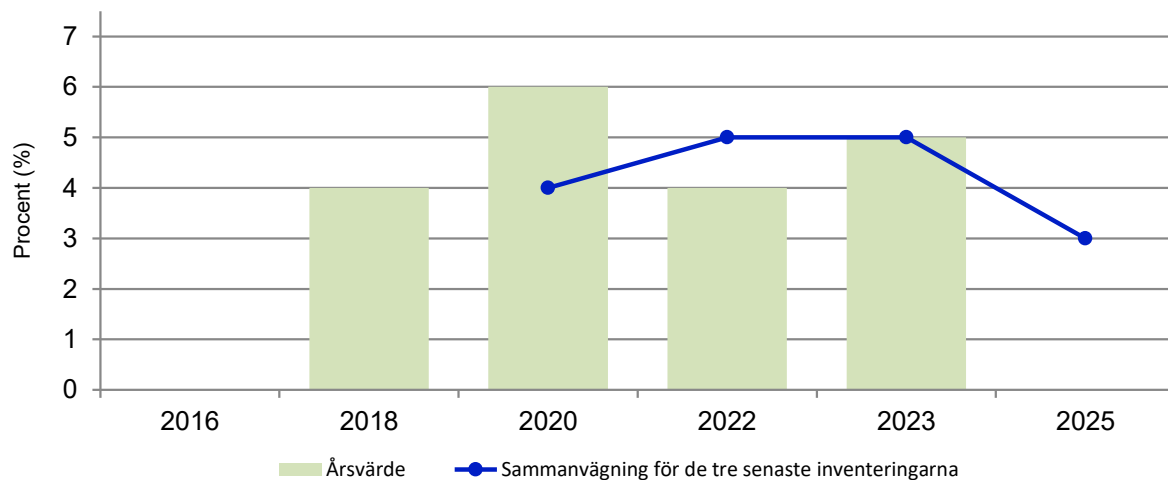
59 %

Andel ytor med förekomst av RASE, sammanvägning för de tre senaste inventeringarna

Konkurrensstatus för rönn, asp, sälg och ek (RASE)

Målet är att RASE ska ha en gynnsam status på minst 10 procent av de inventerade ytorna. Om andelen mager mark i området är stor (>40%) så accepteras att RASE har gynnsam status på 5 procent av ytorna.

Andel av inventerade ytor i ungskog där RASE har gynnsam status

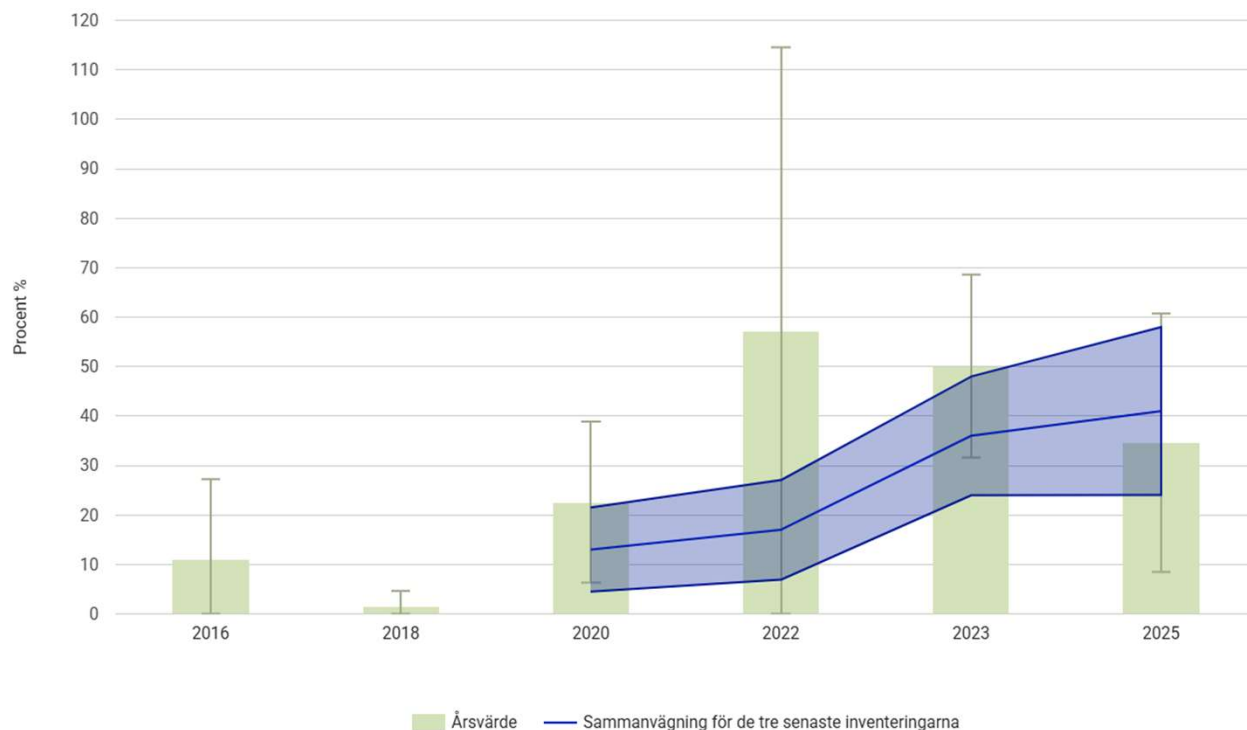


3 %

Andel ytor med gynnsam konkurrensstatus för RASE, sammanvägning för de tre senaste inventeringarna

Tall på magra marker

Målet är att 80 procent av de magra markerna ska vara förnygrad med tall.



41 %

Andel av de magra marker som förnygrats med tall, sammanvägning för de tre senaste inventeringarna.

Tall på mellanmarker

På mellanmarker växer tall och gran ungefär lika bra. Det finns flera skäl till att undvika att gran helt dominerar på dessa marker. Målet är därför att minst 25 % av mellanmarkerna ska vara föryngrad med tall.

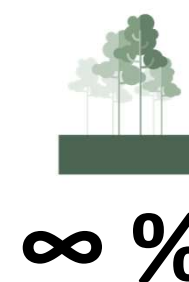
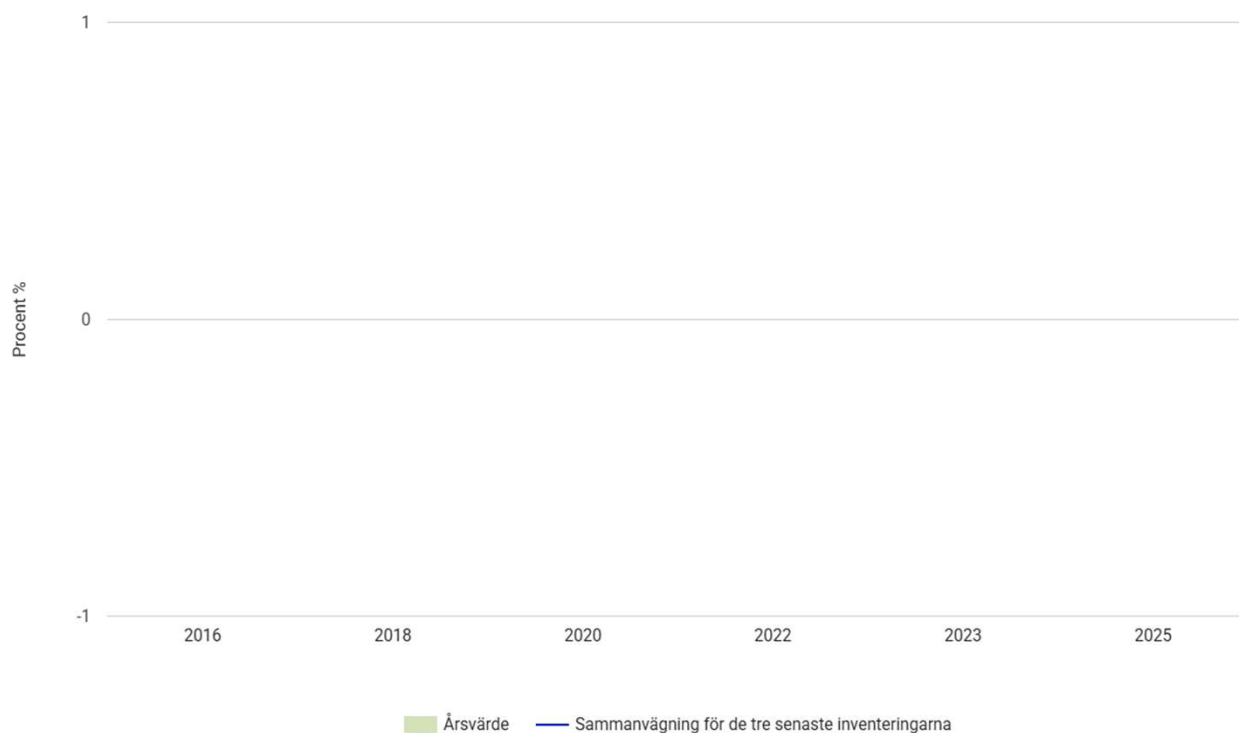


4 %

Andel av mellanmarkerna som föryngrats med tall, sammanvägning för de tre senaste inventeringarna.

Tall på bördiga marker

På bördiga marker är gran mer konkurrenskraftig än tall. Det finns därför inget skogligt mål som innebär att begränsa mängden gran på dessa marker.



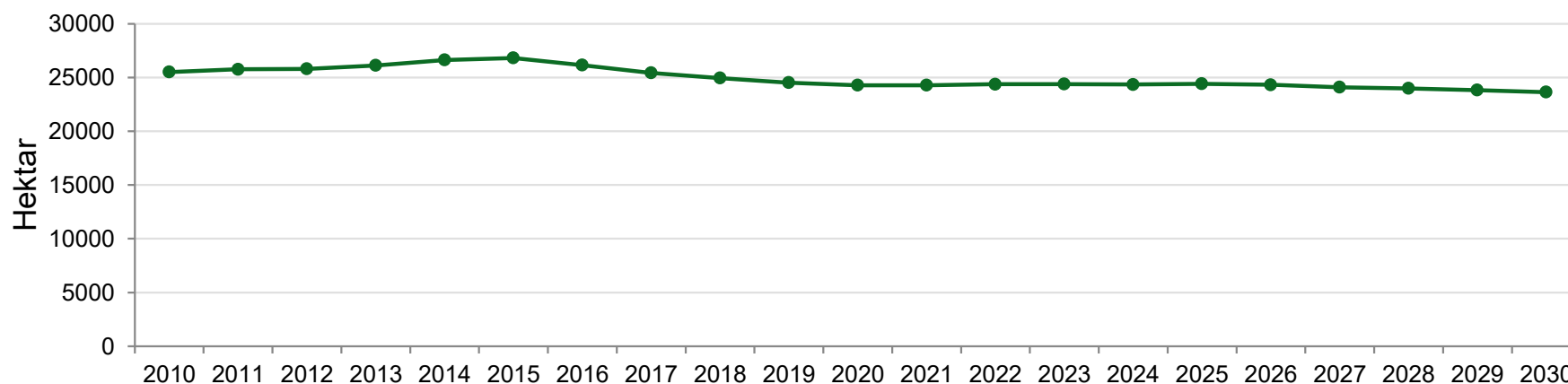
Andel av den bördiga marken som föryngrats med tall, sammanvägning för de tre senaste inventeringarna.

Utveckling av foderproducerande ungskog

Utveckling av foderproducerande ungskogsareal över tid

Att följa utvecklingen av foderproducerande ungskog som utgörs av skog som är mellan 1 och 6 meter i medelhöjd är viktigt. På det sättet kan viltförvaltningen möta förändringar i fodertillgång genom ett adaptivt förhållningsätt.

Utveckling av foderproducerande ungskogsareal över tid



Skoglig betesinventering

I en kunskapsbaserad älgförvaltning vilar beslut på ett relevant, kvalitetssäkrat och vetenskapligt framtaget underlag. Att förvalta älg och andra hjortdjur kompliceras av att hänsyn måste tas till fler aspekter än bara djuren. Det gäller till exempel skador på skog och gröda samt viltolyckor i trafiken.

I en modern förvaltning av älg och andra hjortdjur beaktas olika intressen på ett väl avvägt sätt. Målet är att de positiva värdena som sammankopplas med våra hjortdjur i landskapet ska överskugga de negativa konsekvenserna.

Skoglig betesinventering består av underlag från olika datakällor (Äbin, foderprognoser, Riksskogstaxeringen med flera) som tillsammans syftar till att ge en sammanhållen beskrivning av tillståndet i skogen för de som förvaltar hjortdjur eller intresserar sig för viltanpassad skogsskötsel.

Älgbetesinventeringen (Äbin) är en basmetod som används inom älgförvaltningen. I Äbin tas uppgifter fram som visar skogstillståndet med fokus på skador från vilda hjortdjur. Inventeringen baseras på en kvalitetssäkrad statistisk metod som beräknar hur många av träden inom ett inventeringsområde som skadats av vilda hjortdjur. Äbin tar även fram uppgifter om trädslag som är särskilt begärliga för viltet; rönn, asp, sälg och ek. Dessutom ger inventeringen information om vilka trädslag som använts då ungskogen anlades. Skogsstyrelsen ansvarar för metoden, analyserar och sammanställer inventeringsresultaten samt levererar resultat som framför allt används av älgförvaltningsgrupperna. Insamling av fältdata sker under vår och försommar av entreprenörer och koordineras av Skogforsk. Skogsbruket finansierar fältarbetet.

Trots namnet skiljer inte Äbin på skador som orsakats av de olika vilda hjortdjursarterna.

Foderprognoser visar hur mycket ungskog som finns inom ett specifikt åldersintervall då kvistfoder är tillgängligt för älg och andra hjortdjur. Skogsstyrelsen beräknar årligen den foderproducerande ungskogsarealen utifrån en satellitbildsanalys. Därefter används en matematisk modell för att beräkna inom vilka åldersintervall som ungskogen befinner sig i ett höjdintervall som ger stor tillgång till tillgänglig kvist för i första hand älg. Sådan skog har en medelhöjd mellan 1 och 6 meter.

Riksskogstaxeringens statistik är en del av Sveriges officiella statistik. Som underlag för statistikproduktionen utför Riksskogstaxeringen en årlig stickprovsinventering i fält av Sveriges landareal, exklusive kalfjäll och bebyggd mark. Riksskogstaxeringen drivs av Institutionen för skoglig resurshushållning vid Sveriges lantbruksuniversitet (SLU) i Umeå. I denna rapport redovisas skogens sammansättning samt ståndortsindex, som är ett mått på markens produktionsförmåga.