

Välkomna till Avstämmnings möte 2022-11-14

1



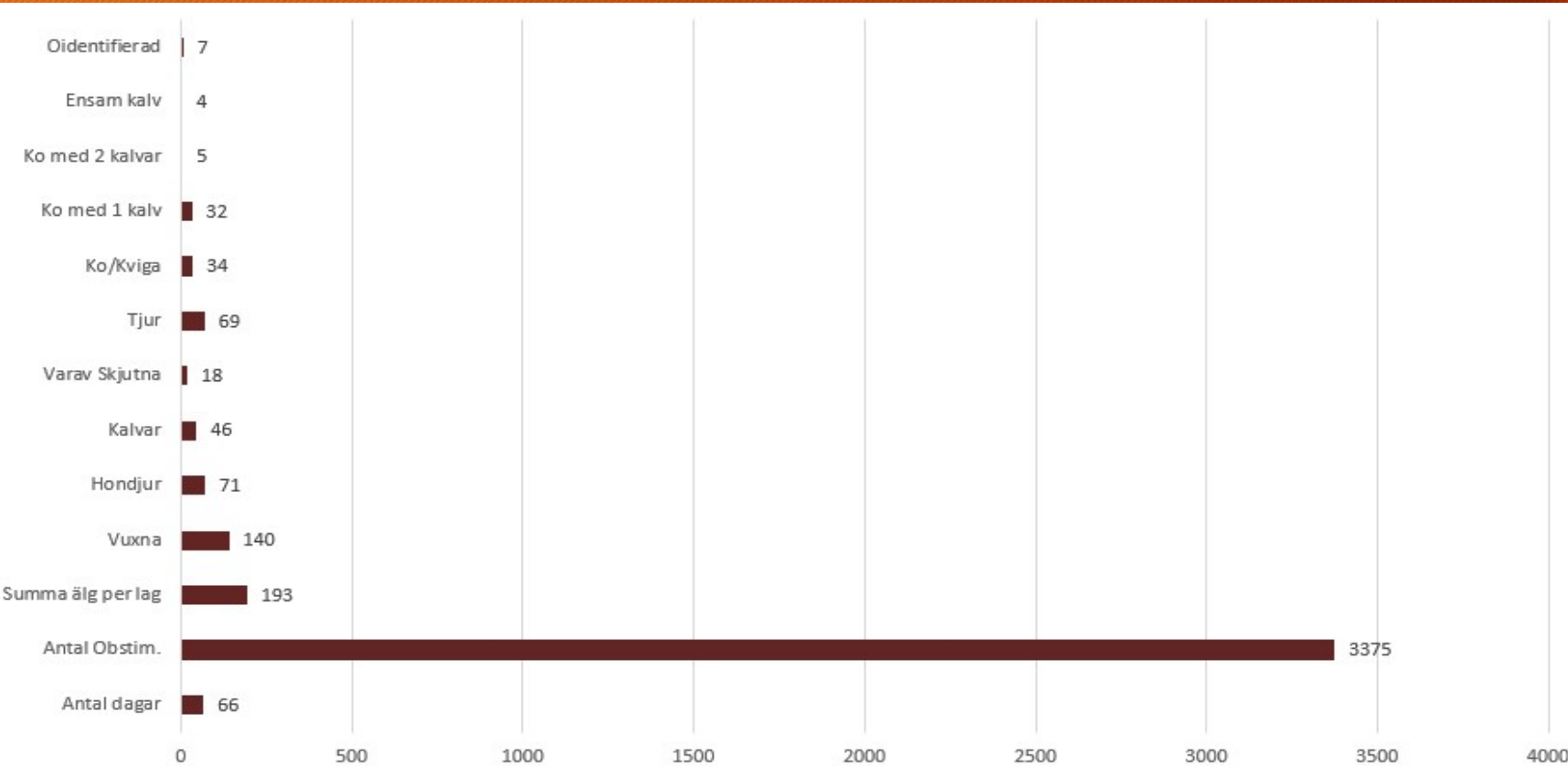
Kvällens genomgång:

2

- ÄlgOBSen.
- Aktuell avskjutning fram till nu!
- Avskjutning på återstående älgar fram till !!
- Kronhjort.
- Vildsvin.
- Övrigt!

Älg OBS dom 30 första jaktdagarna

3

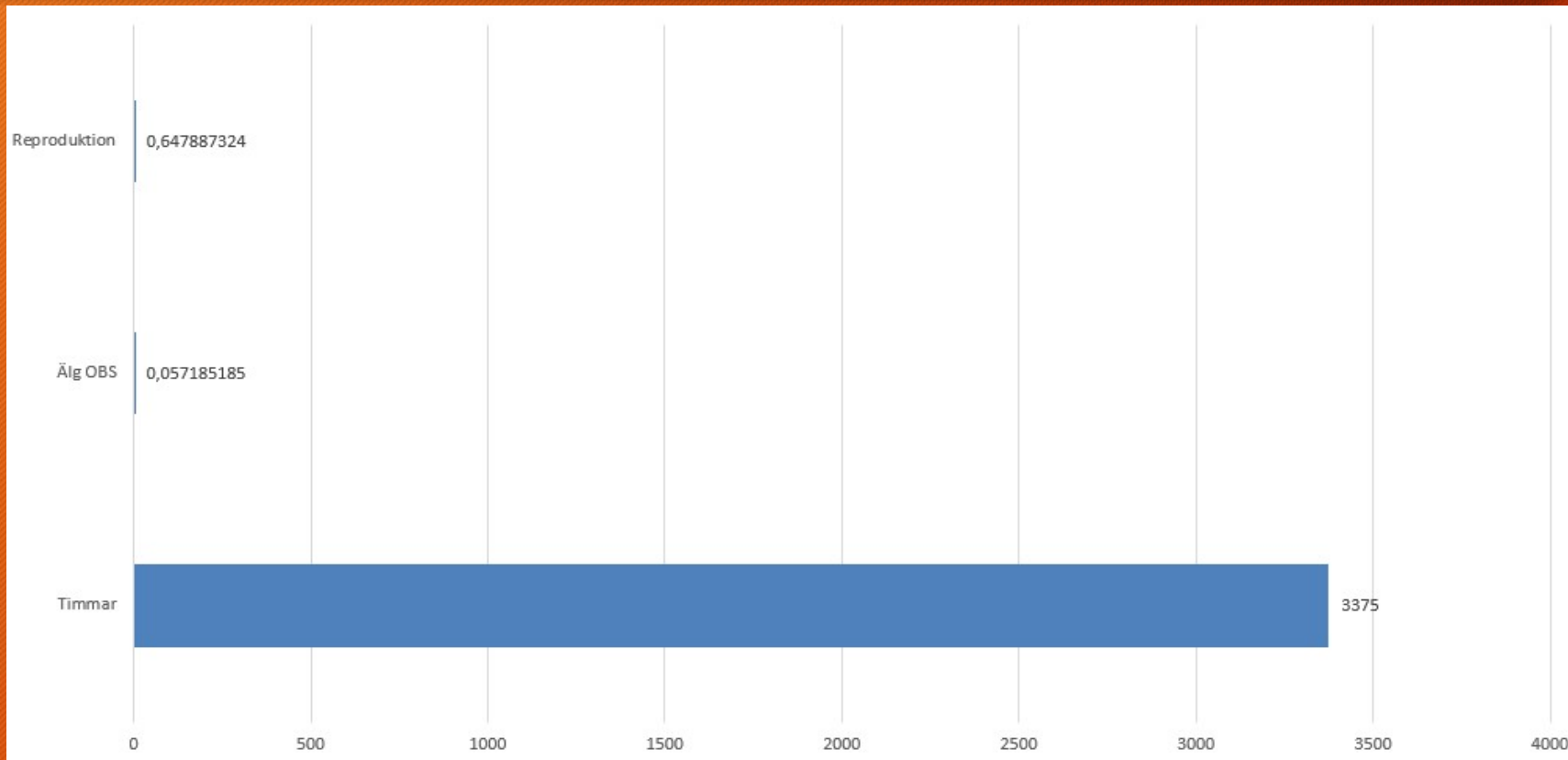


■ Antal dagar ■ Antal Obstim. ■ Summa älg per lag ■ Vuxna ■ Hondjur ■ Kalvar ■ Varav Skjutna



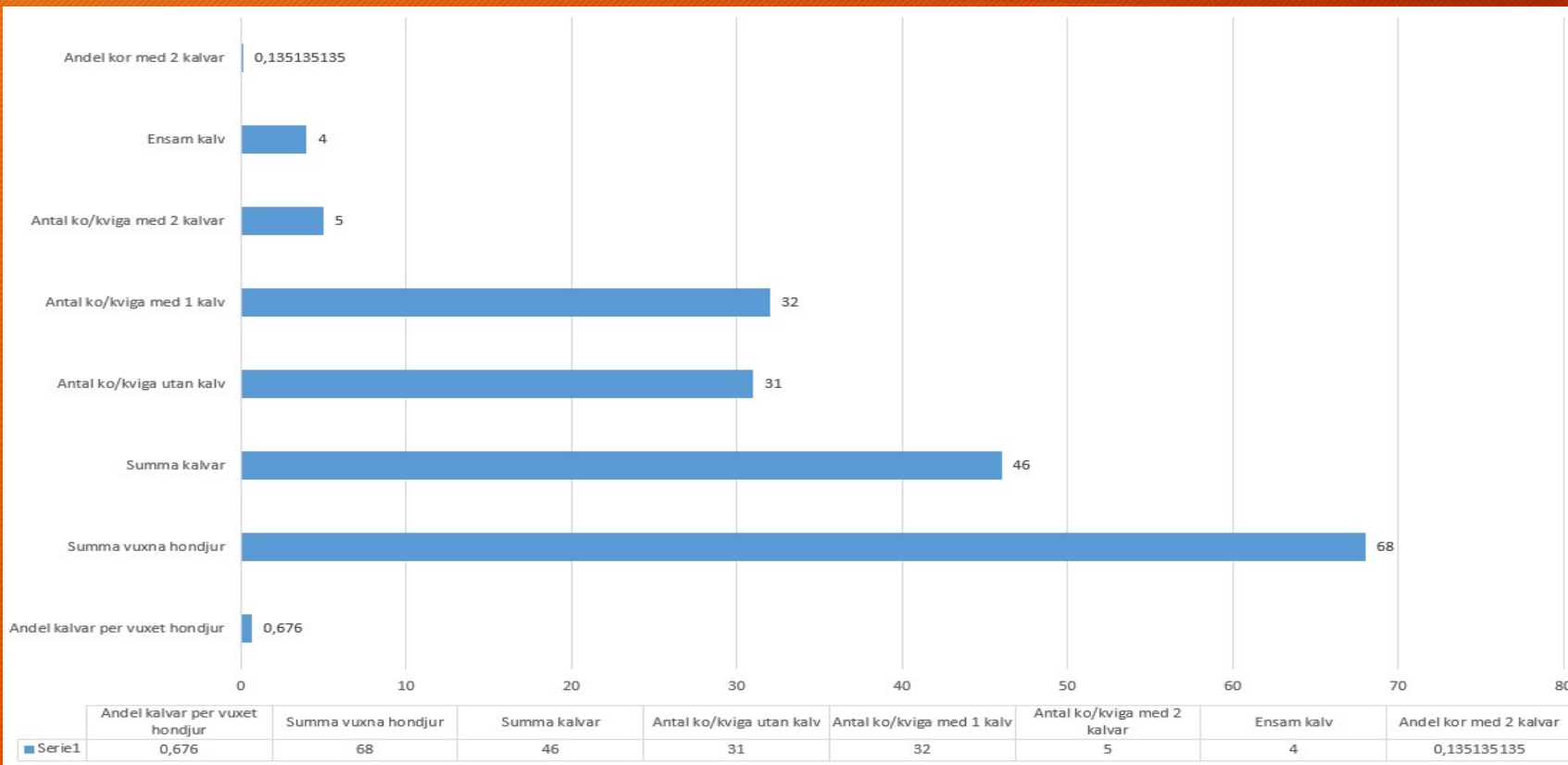
Älg OBS dom 30 första jaktdagarna

5



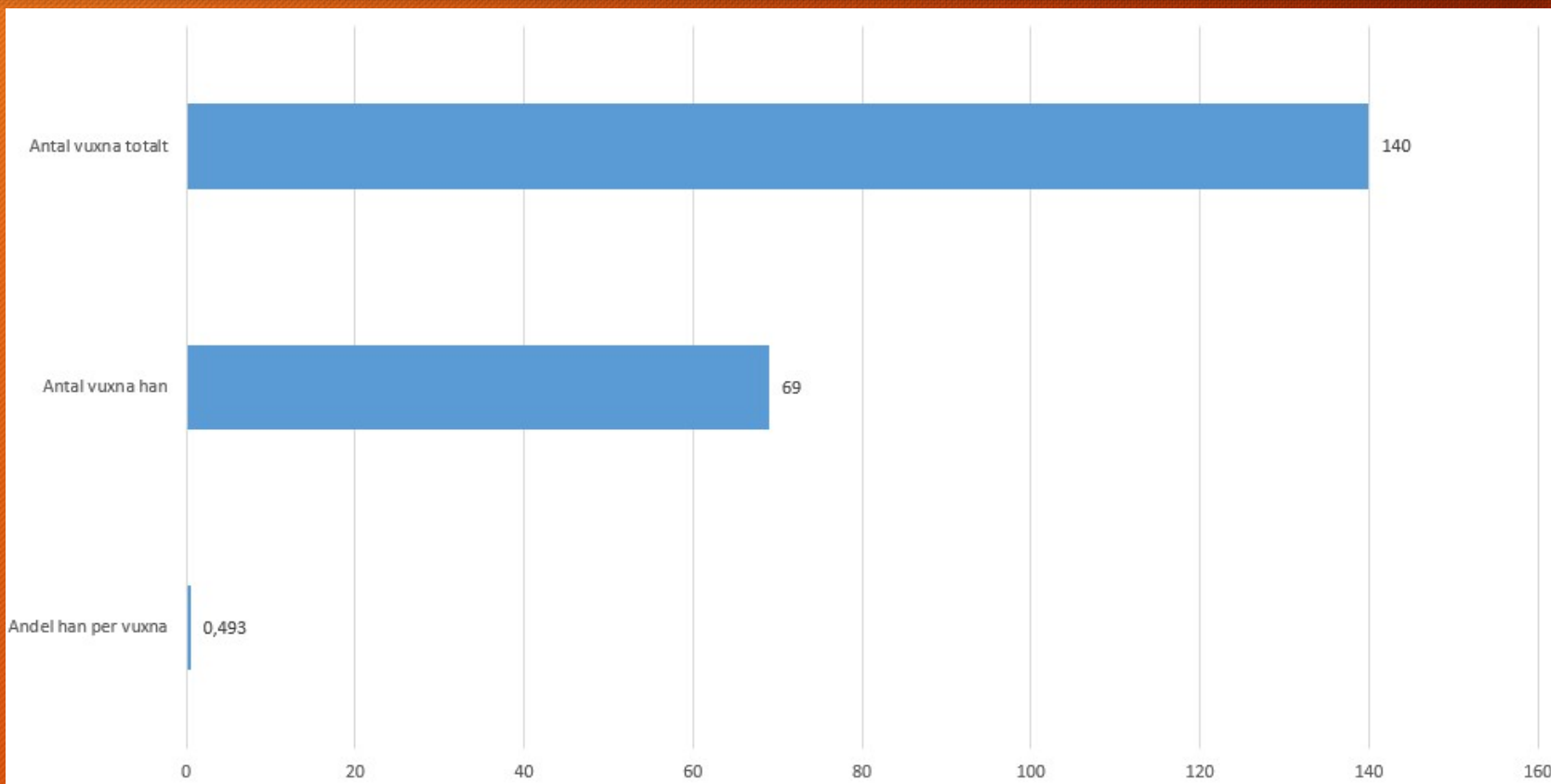
Älg OBS Reproduktion = Kalvar per Ko

6



Tjurar av vuxna

7

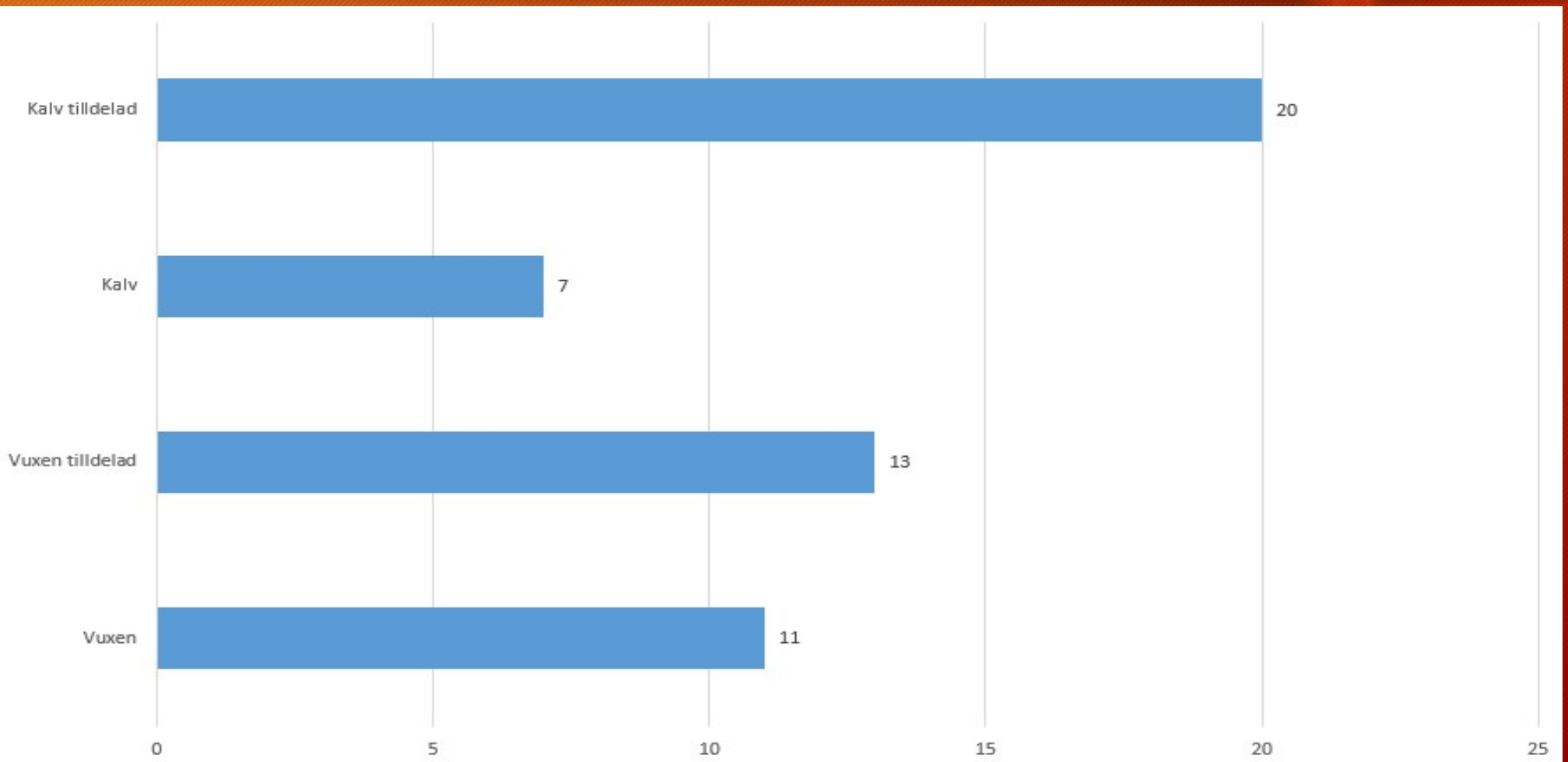


ÄSO MARK

2022-11-15

Fällda Älgar fram till 14/11

8



År

Tjur

Hondjur

Kalv

Antal älgar totalt

Andel tjur av vuxna (%)

Andel kalv av total avskjutning (%)

Areal (ha för respektive år)

Totalt per 1000 ha

	2020	2021	2022
	9	9	9
	13	11	11
	22	21	20
	44	41	40
	41%	45%	45%
	50%	51%	50%
	18 872	18 872	18 872
	2,3	2,2	2,1

<https://youtu.be/RJNlFRUS368>

10

Hur många älgar behövs för en viss avskjutning?

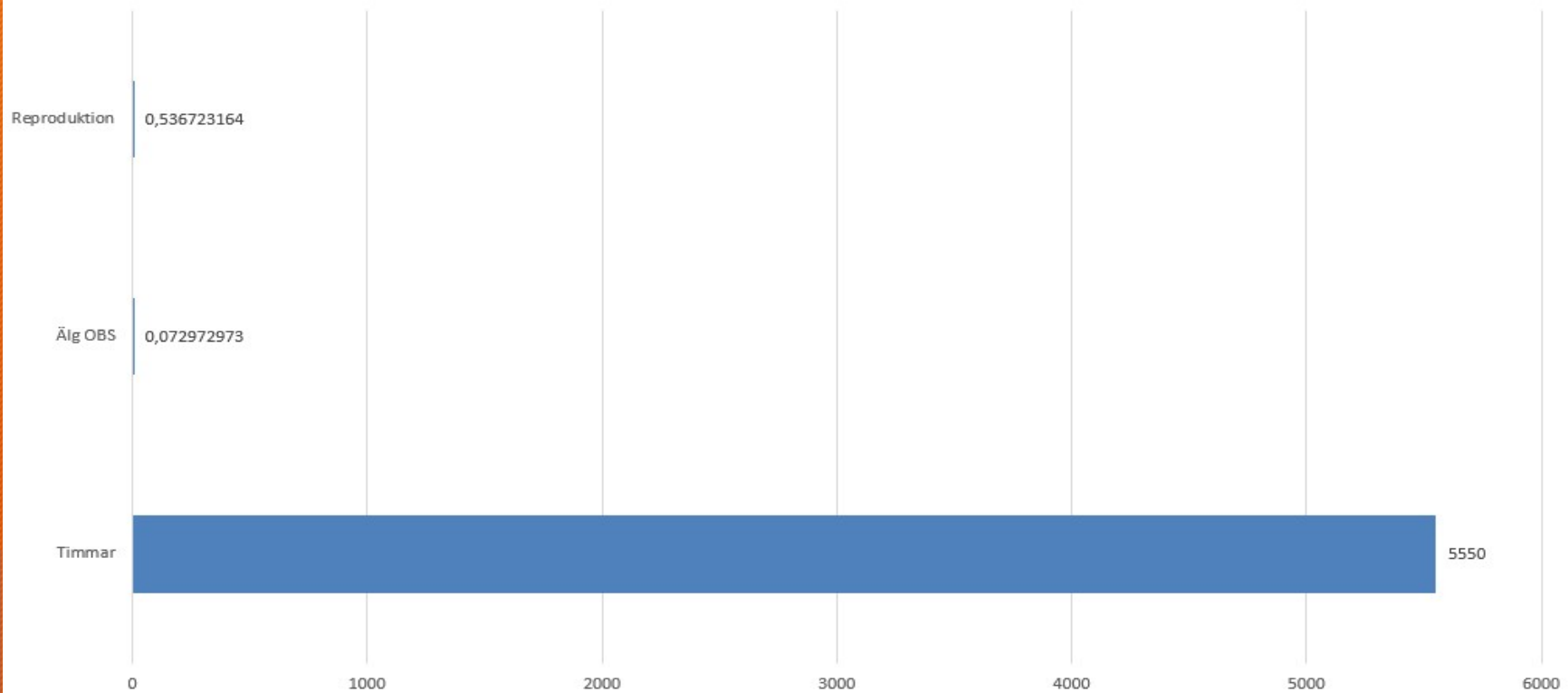


ÄSO MARK

ÄSO X 2 ST

11

ÄSO MARK SO och Holsljunga ÄSO



Djursjukdomar A-Ö

Hjärnhinnemask hos hjortdjur

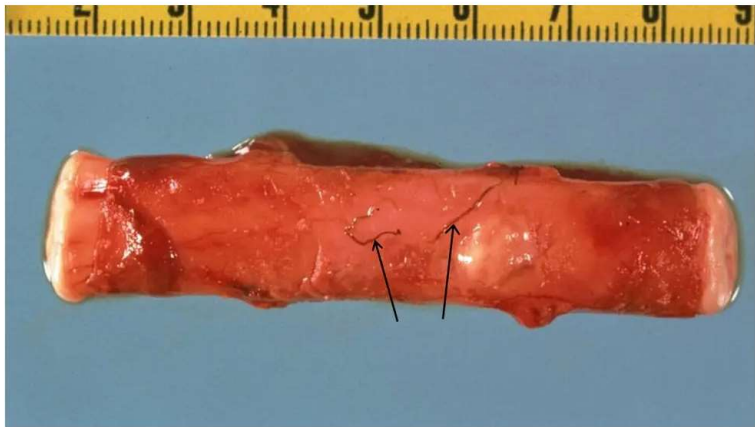
Andra sjukdomsnamn: *Elaphostrongylus*

HJORTDJUR VILDA DJUR

Hjärnhinnemask av arten *Elaphostrongylus* finns utbredd i populationerna av flera hjortdjursarter, men orsakar sjukdom endast i vissa fall. När parasiten finns i ryggmärgshinnorna och orsakar inflammation så kan djuren få rörelsestörningar och bli svaga eller vingliga i benen.

Flera fall av parasiten i älgkalv

Under höstens älgjakt har flera älgkalvar som skjutits i Västerbotten varit infekterade av hjärnhinnemasken.



Smittsam hjärnhinnemask finns hos älgar i hela Sverige

PUBLICERAD: 13 OKTOBER 2016

Det står nu klart att älgens hjärnhinnemask är spridd över hela Sverige och förekomsten förväntas öka ytterligare i takt med klimatförändringarna. Parasitens utbredning har hittills varit okänd, men forskare från SLU har i en nyligen publicerad studie kunnat kartlägga både spridning och inverkan på de smittade djuren.



Älgstammen i Sverige ökade kraftigt under 1970-talet fram till en topp i mitten av 1980-talet (med en avskjutning på 180 000 älgar, mot 90 000 älgar idag). Under 1980- och 1990-talen noterade SLU-forskare en hög dödlighet hos älg. En av forskarna, Margareta Stéen, upptäckte att en av orsakerna till dödligheten var en hjärnhinnemask, en då okänd parasit hos älg, som hon benämnde *Elaphostrongylus alces*.

Hjärnhinnemasken, *Elaphostrongylus*, hos ren och hjort i Europa och Asien och *Parelaphostrongylus* hos vitsvanshjort i Nordamerika var redan då kända för att orsaka stor skada hos andra hjortdjur. Speciellt hjärnmasken *Parelaphostrongylus tenuis* orsakade, och orsakar, stor dödlighet bland amerikansk älg och kronhjort men påverkar inte sitt värddjur, vitsvanshjorten, nämnvärt. Älgens hjärnhinnemask (*Elaphostrongylus alces*) orsakar inflammationer och skador i centrala nervsystemet vilket ger upphov till rörelsestörningar och förlamningar som i värsta fall gör att älgen dör.

Insamling av hörntänder för åldersbestämning:

13

- Genomförs hemma i garaget hos Anders Henriksson den ?/? kl



ÄSO MARK

2022-11-15

Kronhjort Spets

14



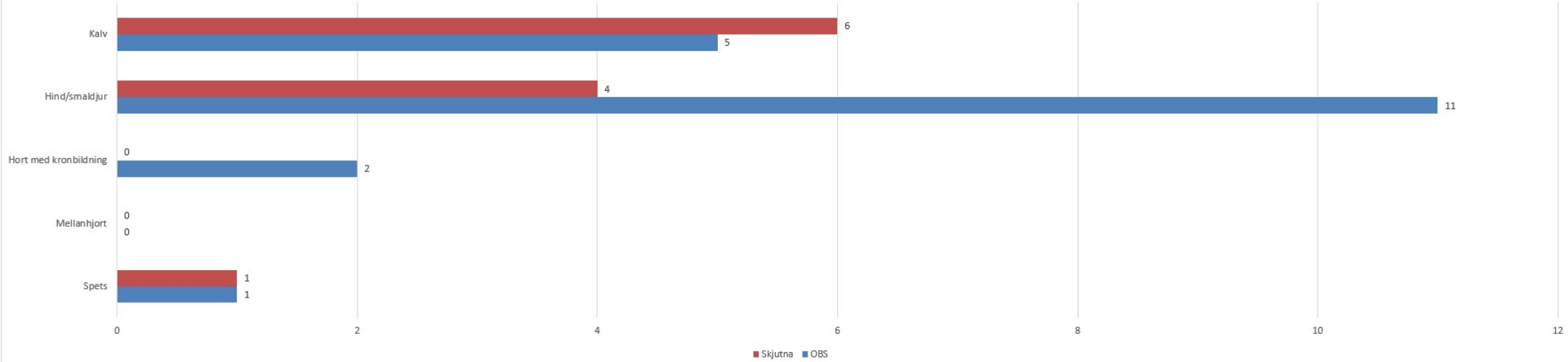
ÄSO MARK

2022-11-15

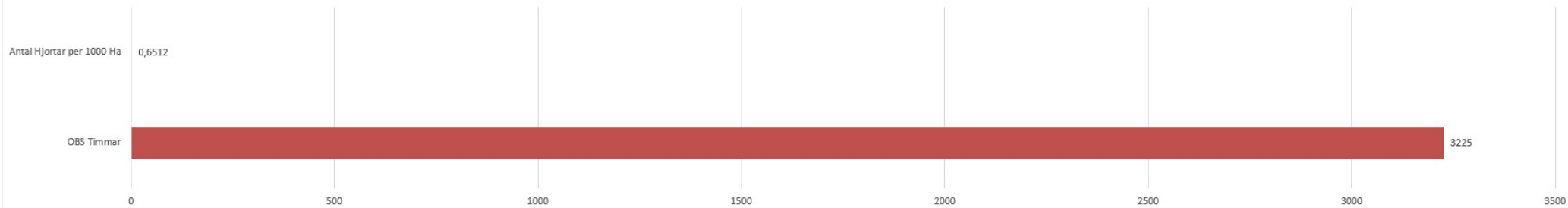
KO MARK SO

15

Hjortar fällda och i OBS



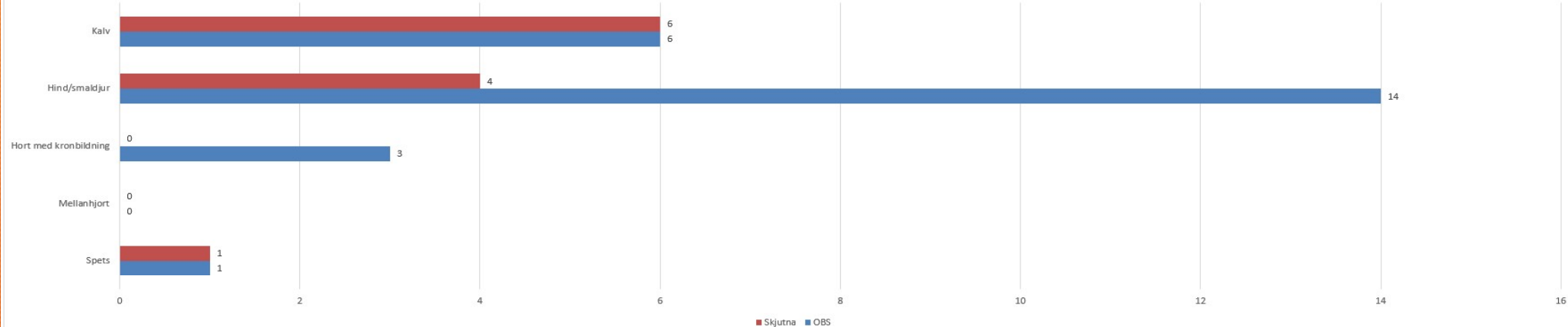
Hjortar per 1000 Ha visade av OBS timmar



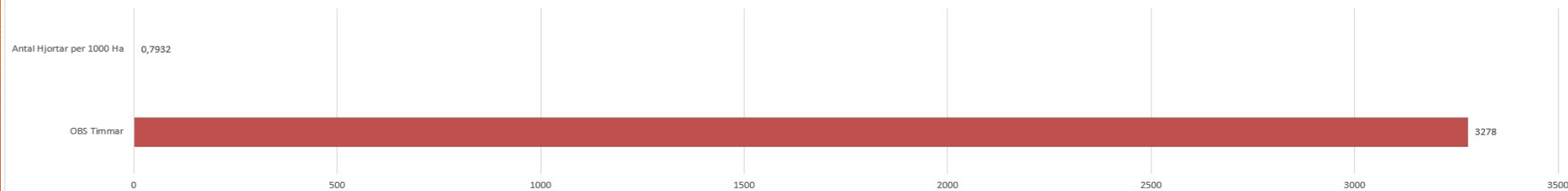
KO Mark SO

16

Hjortar fällda och i OBS



Hjortar per 1000 Ha visade av OBS timmar



KO Mark SO

17

Svenska Jägareförbundet viltövervakning
 Avskjutning jaktlag översikt kronhjort 14-63-18-081-Å ÄLGSKÖTSELOMRÅDE MARK SO 2022

Jaktlag Namn	Areal	Vuxna	Han	Tildelning				Avskjutning			Nyttj. grad %	Avskj. /1000ha
				Hind/smaldjur	Kalvar	Djur	Han	Hind/smaldjur	Hankalv	Honkalv		
Anabäckshult	740	0	0	0	0	0	0	0	1	0	0	1,4
Backen	1684	0	0	0	0	0	1	1	1	0	0	1,8
Dalagänget	1205	0	0	0	0	0	0	0	1	0	0	0,8
Farsnäs-Knapasjö	700	0	0	0	0	0	0	0	0	0	0	0
Gigered	566	0	0	0	0	0	0	0	0	0	0	0
Gunnbo-Fickasjö	459	0	0	0	0	0	0	1	1	0	0	4,4
Haratången-Långåkra	857	0	0	0	0	0	0	1	0	1	0	2,3
Hemmingstorp	882	0	0	0	0	0	0	0	0	0	0	0
Hultaberg	143	0	0	0	0	0	0	0	0	0	0	0
Höga-Håggen	590	0	0	0	0	0	0	0	0	0	0	0
Kappelabo	214	0	0	0	0	0	0	0	0	0	0	0
Kärna-Nedre	145	0	0	0	0	0	0	0	0	0	0	0
Ljungaåns Jaktlag	583	0	0	0	0	0	0	0	0	0	0	0
Mjöasjö	693	0	0	0	0	0	0	0	0	0	0	0
Ryd Jaktlag	150	0	0	0	0	0	0	0	0	0	0	0
Sjöbo Jaktlag	412	0	0	0	0	0	0	0	0	0	0	0
Sjögården	1147	0	0	0	0	0	0	0	0	0	0	0
Skårebo	491	0	0	0	0	0	0	0	0	0	0	0
Snells	885	0	0	0	0	0	0	0	0	1	0	1,1
Spjutås	969	0	0	0	0	0	0	1	0	0	0	1
Stenshult Jaktlag	121	0	0	0	0	0	0	0	0	0	0	0
Stommen-Backa	305	0	0	0	0	0	0	0	0	0	0	0
Sunds	428	0	0	0	0	0	0	0	0	0	0	0
Svansjö-Kammarholm	743	0	0	0	0	0	0	0	0	0	0	0
Trantorp Brättingstorp Jaktlag	932	0	0	0	0	0	0	0	0	0	0	0
Ålbäcken	1839	0	0	0	0	0	0	0	0	0	0	0
Ålekulla	442	0	0	0	0	0	0	0	0	0	0	0
Ålmhult-Stenshult	128	0	0	0	0	0	0	0	0	0	0	0
14-63-18-081-Å ÄLGSKÖTSELOMRÅDE MARK SO	18453	0	0	0	0	0	1	4	4	2	0	0,6

Vildsvin:



➤ Rapporterade mark skador